

Despoblación y uso del territorio: la especialización productiva y espacial del territorio gallego en la segunda mitad del siglo XX

Eduardo José Corbelle Rico. Departamento de Ingeniería Agroforestal, Universidade de Santiago de Compostela.

Resumen

Al igual que otras áreas rurales de España, la mayor parte del territorio de Galicia acusa síntomas evidentes de despoblación y envejecimiento desde la segunda mitad del siglo pasado. Durante este período el sistema agrario preexistente sufrió una fuerte transformación, caracterizada por la especialización productiva en ganadería de leche, por un lado, y producción de madera para trituración, por otro. Pese al discurso complaciente que, a menudo, expresa la competitividad y capacidad de generación de empleo del sector, su actividad se ha concentrado espacialmente en una parte relativamente reducida del territorio. Esto sugiere que no sólo el modelo dominante, fuertemente especializado e intensivo, presenta problemas ambientales y económicos evidentes, sino que no parece ser capaz de generar empleo en las áreas del interior de la comunidad.

Depopulation and land use: the productive and spatial specialization of Galicia in the second half of the twentieth century.

Abstract

In the same fashion that other rural areas in Spain, a large part of Galicia shows evident signs of rural depopulation and population ageing since the second half of the twentieth century. During this period, the pre-existing agrarian system underwent a strong transformation, including productive specialization in dairy farming, on the one hand, and production of low quality timber, on the other. In spite of the placid vision that, quite often, underlines the strong competitiveness and ability to create employment, the activity of the sector is, actually, restricted to a quite limited portion of the whole territory. This suggests that not only the dominant model, strongly specialized and intensive, is associated to environmental and economic problems, but that it is probably not able to generate employment in the interior areas of the region.

1. Introducción

La población total de Galicia se incrementó en términos netos a lo largo del siglo veinte, desde aproximadamente 2 millones de habitantes hasta los 2,7 millones de la actualidad. En ese contexto de aumento neto, no obstante, la distribución espacial de la población experimentó un cambio acusado que la fue concentrando, en términos generales, en el tercio occidental de la comunidad (Figura 1). Durante el mismo período, y especialmente en su segunda mitad, el sistema agrario preexistente también sufrió cambios considerables, en un proceso de especialización productiva que concentró la producción en dos ámbitos principales: la ganadería de leche y la producción de madera de uso industrial destinada a trituración (pasta de papel, tableros...). Cada una de estas producciones ocupó un tercio diferente de la comunidad, de modo que el tercio occidental está dominado por las plantaciones forestales, el tercio intermedio por la producción de leche, y el tercio oriental por la ausencia de actividad humana sobre el territorio y el dominio de los procesos de revegetación espontánea. El resultado es un gradiente de ocupación e intensidad de uso del territorio a lo largo del eje oeste-este (o, para ser más precisos, noroeste-sureste) que se retroalimenta y tiene repercusiones de tipo social, económico y ambiental.

Figura 1. Evolución de la densidad de población municipal entre 1900 y 2011. Fuente: Estadística Histórica de población. Instituto Nacional de Estadística.



Este trasvase de población desde las áreas más remotas del territorio a las áreas costeras y principales ciudades es común al conjunto de España (Collantes Gutiérrez y Pinilla Navarro, 2011). Durante la segunda mitad del siglo veinte el sistema agrario preexistente, caracterizado por un modelo de agricultura orgánica y un balance de materia y energía dentro del sistema apreciablemente equilibrado (Soto Fernández, 2006), experimentó una transición hacia un sistema especializado simultáneamente en dos productos de bajo valor añadido: madera para trituración y leche. En ambos productos, Galicia ocupa un lugar muy destacado dentro del panorama español y supone aproximadamente el 50 y 40% de la producción del conjunto del estado, respectivamente: 10 millones de metros cúbicos de madera sobre un total de 19 millones en el año 2018 (MAPA, 2018) y 2.9 millones de Tm de leche de un total de 7.5 millones en 2019 (MAPA, 2019). Por supuesto, una parte de esta fuerte presencia tiene que ver con la alta productividad del territorio, en gran medida por la disponibilidad de agua durante los meses del período vegetativo. Curiosamente, no tanto

con una gran disponibilidad de suelos de alta capacidad productiva, que son relativamente escasos: menos del 40% de la superficie de Galicia resulta apta para cultivos relativamente intensivos (p.ej. maíz) y sólo un 20% tiene una aptitud buena o muy buena para ellos (Díaz-Fierros Viqueira y Gil Sotres, 1984). Por lo tanto, lo que presenciamos es un uso especialmente intensivo de esa productividad. Ahora bien, ¿cómo es posible que un sector primario aparentemente tan productivo sea compatible con una expansión de la despoblación rural? En esta comunicación argumentamos que la localización espacial necesaria para estas nuevas actividades explica en buena medida que el sector primario no haya sido capaz de mantener empleo, y por lo tanto población, en las áreas de montaña del interior de la comunidad.

2. Las transformaciones del sector agrícola y ganadero

El mantenimiento de la producción dentro del sistema agrario de inicios del siglo veinte dependía del mantenimiento de grandes áreas de matorral como fuente de materia orgánica para las áreas cultivadas. Estas cubrían las necesidades de fertilización de las áreas de cultivo más intensivo (bien fuera mediante acopio de material o bien mediante las deyecciones del ganado alimentado en las áreas de monte), pero para ello necesitaban ocupar el territorio en una proporción aproximada de 3 hectáreas de monte por cada hectárea cultivada (Bouhier, 1979/2001).

Es durante la segunda mitad del siglo veinte cuando se materializa una ruptura con el sistema preexistente que tiene su forma más visible en la introducción de insumos de origen industrial (motorización de las actividades, generalización del uso de fertilizantes de

origen industrial). En ese tránsito a una agricultura más industrializada se produce una primera polarización: la actividad agrícola se va intensificando en las áreas más productivas y de mayor facilidad de cultivo, mientras las áreas de menor productividad se van abandonando. Si bien, en conjunto, el área que da soporte a la agricultura (es decir, si tenemos en cuenta tanto el área de cultivos y prados como el área de matorral) decrece durante todo el período. Pero la superficie de uso más intensivo (es decir, sólo la superficie de cultivos y prados) experimenta una pequeña expansión hasta la década de 1980 como consecuencia de la intensificación del uso (roturación y siembra) de áreas anteriormente ocupadas por matorral. La superficie de monte, ocupada principalmente por especies de matorral, sirvió como tampón para proporcionar área necesaria para otros usos, en la medida en que su papel original dentro del sistema dejó de ser efectivo.

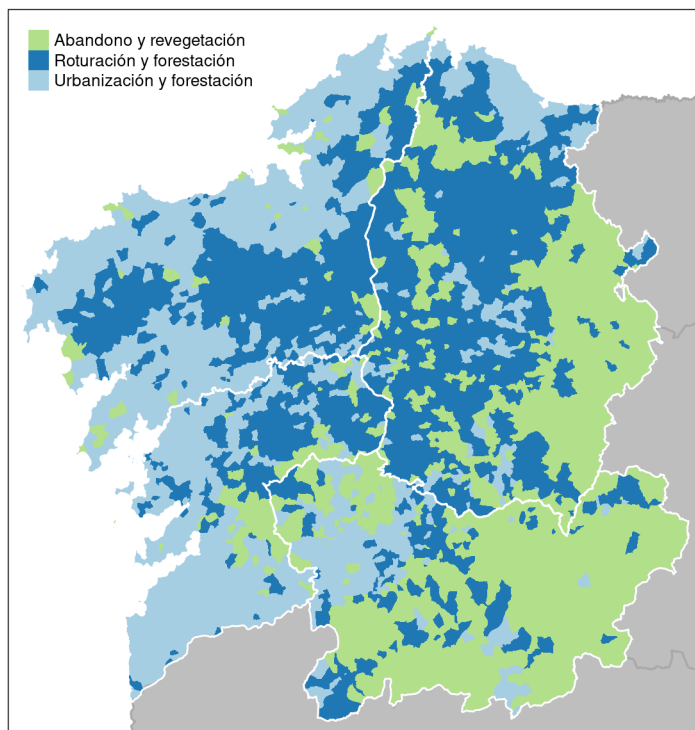
Un patrón similar al descrito, consistente en la especialización de la producción, asociada a una polarización (intensificación en las áreas más productivas, extensificación e incluso abandono de las menos productivas) ha sido documentada en otras áreas de Europa como, por ejemplo, el Reino Unido (Bibby, 2009; Angus et al., 2009), Francia (Mottet et al., 2006), o Italia (Falcucci et al., 2007). En España el mismo proceso ha sido abordado, por ejemplo, por autores como Nainggolan et al. (2012), Muñoz-Rojas et al. (2011), o Calvo-Iglesias et al. (2009).

El acceso de España a la CEE en 1986 parece marcar una aceleración de las tendencias observadas anteriormente, e incluso un cambio de tendencia en algunas de ellas: las áreas en las que se había producido un descenso neto de la superficie agrícola continúan esa tendencia a mayor ritmo, pero aquellas en las que antes se había aumentado ahora

descienden (Corbelle-Rico et al., 2015). Como resultado, lo que podría ser visto como un proceso de ajuste estructural (una transferencia del área de muchas explotaciones a un número menor pero de mayor tamaño medio) se produce sólo hasta cierto punto, dado que la superficie agrícola total desciende (López Iglesias, 2019). Lo que sucede en muchos casos es, simplemente, la disminución (o el cese completo) de la actividad humana sobre el territorio.

En definitiva, la tendencia general en Galicia durante los últimos 70 años ha sido la de una ligera disminución de la superficie agrícola utilizada (SAU), pero esto oculta una gran variabilidad espacial. Un análisis de los cambios ocurridos a nivel infra-municipal entre 1985-2005 (Corbelle Rico y Crecente Maseda, 2014) revela que sólo en el tercio central del territorio gallego la superficie agrícola mantiene su importancia territorial o, incluso, esta se incrementa ligeramente (Figura 2). En el resto de la comunidad la evolución de la superficie agrícola es claramente menguante.

Figura 2. Principales tendencias de evolución del paisaje en Galicia entre 1985 y 2005. Adaptado de Corbelle Rico y Crecente Maseda (2014).



3. Las transformaciones de la superficie arbolada

Como consecuencia, Galicia es en la actualidad un territorio cubierto en buena parte por arbolado, aunque probablemente menos de lo que pudiéramos pensar: dependiendo de las fuentes, la superficie arbolada oscila entre 1 M ha (SIOSE 2014) o 1,4 M ha (IFN 4), de un total de 2 M de superficie forestal. Conviene recordar que el concepto de superficie forestal engloba áreas cubiertas por matorral o pastos de baja calidad, en muchos casos en áreas que difícilmente reúnen condiciones para sostener una vegetación de mayor porte.

En cualquier caso, adelantamos en el apartado anterior que el papel de las superficies de monte en el sistema agrario de inicios del siglo XX no era la producción de madera, sino la producción de materia orgánica para el sostenimiento del sistema agrario. Los primeros ingenieros de montes, por cierto, dejaron constancia de este extremo de manera elocuente

(Balboa, 1990). El protagonismo de la madera de uso industrial como principal producto del monte gallego es un fenómeno reciente que tiene su inicio en la repoblación forestal por parte de propietarios privados de finales del siglo XIX y de la Administración pública ya iniciado el siglo XX (Rico Boquete, 2014). Esta es una cronología compartida con otras áreas de España (Vadell et al., 2016; Cervera et al., 2016) y Portugal (Oliveira et al., 2017).

Precisamente, vale la pena recordar que la intensa actividad repobladora de la Administración durante las décadas de posguerra civil fue origen de un intenso conflicto social (Rico Boquete, 2000; Freire Cedeira, 2014). En cualquier caso, la contradicción entre los intereses de la población rural y los de la Administración (que representaba, por poderes, los de la industria) desapareció en buena medida a partir de la década de 1960, cuando la repoblación realizada por propietarios privados volvería a ganar intensidad (Rico Boquete, 2018). También aquí la entrada de España en la CEE supuso una aceleración del proceso en curso: las ayudas a la reforestación de tierras agrarias asociadas a la primera gran reforma de la Política Agraria Común europea supusieron un gran impulso del aumento de la forestación que se puede apreciar en las estadísticas de superficie forestal arbolada (García Arias y Pérez Fra, 2001; Corbelle Rico y Tubío Sánchez, 2018).

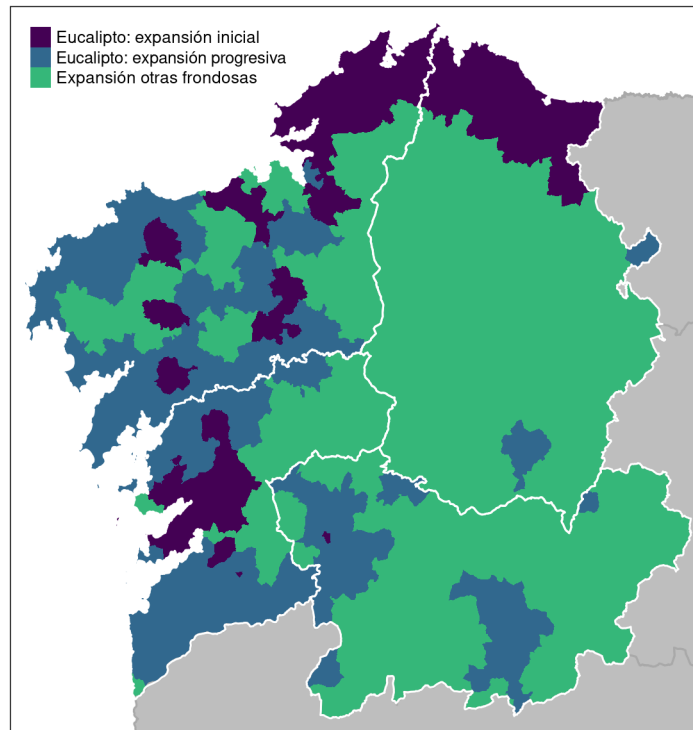
Durante el último medio siglo, el aumento de la superficie arbolada se produjo fundamentalmente gracias a dos grupos de especies: eucaliptos y otras frondosas. La superficie total ocupada por especies de coníferas (fundamentalmente pinos), que habían supuesto el grupo principal desde finales del siglo diecinueve, descendió de manera sostenida, en buena parte debido a la sustitución por eucaliptos. El pino pinaster (*Pinus pinaster* Ait.) era probablemente la especie preferida por los propietarios privados y por la

Administración de principios de siglo XX, debido a su carácter frugal, su crecimiento razonablemente rápido, y su facilidad de regeneración. La madera de pino, por cierto, era la principal materia prima de la planta de producción de pasta de celulosa que la Empresa Nacional de Celulosas (ENCE, hoy Energía y Celulosa) instaló en la ría de Pontevedra en 1962 y buena parte de las plantaciones realizadas en décadas anteriores estaban explícitamente dirigidas a generar un volumen de materia prima disponible para la planta, antes de ser instalada (Rico Boquete, 1999). No obstante, el ciclo productivo de la planta fue rápidamente reorientado y hacia 1989 más del 80% de la madera consumida era de eucalipto (Prada Blanco, 1991). Si tenemos en cuenta que la superficie de eucalipto comienza a aumentar desde 1960 en adelante (el Mapa Forestal de España cifra su importancia en 1966 en sólo 14.000 ha), parece evidente que existe una correspondencia temporal razonable entre ambas.

En definitiva, desde el punto de vista de la evolución de la superficie forestal arbolada es posible dividir Galicia también en tres zonas (Figura 3). En dos de ellas, situadas fundamentalmente en la franja litoral, la expansión de la superficie ocupada por eucalipto fue el proceso dominante, mientras que en el área interior el incremento del área total arbolada se debe fundamentalmente a otras especies de frondosas, habitualmente procedentes de procesos de revegetación espontánea. Esta distribución tiene una relación clara con la aptitud del territorio para la principal especie de eucalipto utilizada en repoblación hasta el momento (*Eucalyptus globulus*). Dicho de otra manera, las áreas donde esta especie no se extendió son simplemente aquellas en las que no podría vegetar de manera razonable.

Figura 3. Principales tendencias de evolución de la superficie arbolada paisaje en Galicia entre 1966 y 2009.

Adaptado de Corbelle Rico y Tubío Sánchez (2018).



El hecho de que las principales especies utilizadas para la producción de madera se concentren en una franja relativamente reducida del territorio supone que la actividad económica del sector forestal también se concentre en ellas. En definitiva, al igual que sucedía con la actividad del sector de ganadería de leche, la actividad del sector forestal también está concentrada en áreas que tienen menos problemas de despoblación.

4. Recapitulación

En este pequeño texto hemos tratado de resumir brevemente las principales tendencias de especialización productiva y espacial del sector agrario gallego durante el último medio siglo. La localización espacial de las dos principales producciones del sector sugiere que su

distribución ha estado limitada fundamentalmente por la aptitud del territorio. Así, la ganadería de leche aparece limitada a las áreas aptas para el cultivo de maíz forrajero propuestas por Díaz-Fierros y Gil Sotres (1984), mientras que la producción de eucalipto aparece limitada a las áreas aptas para el cultivo de *E. globulus* definidas por Calvo de Anta (1992). No es objetivo de este trabajo abordar las consecuencias para la sostenibilidad ambiental, económica y social de esta fuerte especialización del sistema agrario. Tampoco tratamos de indicar que la despoblación sea consecuencia de este proceso de especialización, dado que es evidente que ambos fenómenos se retroalimentan. La idea que sometemos a debate es, por el contrario, la incapacidad que un sistema agrario configurado de este modo tiene para generar empleo en las áreas del interior de la comunidad y, por lo tanto, la necesidad de una diversificación de los sistemas productivos si se pretende que el sistema agrario contribuya a frenar la despoblación.

Referencias

Angus, A., Burgess, P.J., Morris, J., Lingard, J., 2009. Agriculture and land use: demand for and supply of agricultural commodities, characteristics of the farming and food industries, and implications for land use in the UK. *Land Use Policy* 26 (1), S230–S242.

Balboa López, X. 1990. *O Monte En Galicia*. Ed. Xerais.

Bibby, P., 2009. Land use change in Britain. *Land Use Policy* 26 (1), S2–S13.

Bouhier, A. 2001. Galicia. Ensaio Xeográfico de Análise e Interpretación dun Vello Complexo Agrario. Biblioteca de Clásicos Agrarios Galegos, vol. XVI (trad. del original de 1979), Consellería de Agricultura, Gandería e Política Agroalimentaria, Xunta de Galicia.

Calvo de Anta, R., 1992. El eucalipto en Galicia. Sus relaciones con el medio natural. Universidade de Santiago de Compostela, Servizo de Publicacións e Intercambio Científico.

Calvo-Iglesias, M.S., Fra-Paleo, U., Diaz-Varela, R.A., 2009. Changes in farming system and population as drivers of land cover and landscape dynamics: the case of enclosed and semi-openfield systems in Northern Galicia (Spain). *Landsc. Urban Plan.* 90 (3–4), 168–177.

Cervera, Teresa, Joan Pino, Joan Marull, Roc Padró, Enric Tello. 2016. Understanding the Long-Term Dynamics of Forest Transition: From Deforestation to Afforestation in a Mediterranean Landscape (Catalonia, 1868–2005). *Land Use Policy*. <https://doi.org/http://dx.doi.org/10.1016/j.landusepol.2016.10.006>.

Collantes Gutiérrez, F., Pinilla Navarro, V., 2011. Peaceful surrender. The depopulation of rural Spain in the Twentieth Century. Cambridge Scholars Publishing.

Corbelle Rico, E., Crecente Maseda, R., 2014. Urbanización, forestación y abandono. Cambios recientes del paisaje en Galicia, 1985-2005. *Revista galega de economía* 23 (1), 35-52.

Corbelle-Rico, E., Butsic, V., Enríquez-García, M.J., Radeloff, V.C., 2015. Technology or policy? Drivers of land cover change in northwestern Spain before and after the accession to European Economic Community. *Land Use Policy* 45 (2015) 18–25.

Corbelle Rico, Eduardo, José María Tubío Sánchez. 2018. Productivismo y abandono: dos caras de la transición forestal en Galicia (España), 1966-2009. *Bosque* 39 (3), 457–67.

Falcucci, A., Maiorano, L., Boitani, L., 2007. Changes in land-use/land-cover patterns in Italy and their implications for biodiversity conservation. *Landsc. Ecol.* 22, 617–631.

Freire Cedeira, Araceli. 2014. Conflictividad social en el medio rural gallego (1939-1975): el caso de los montes vecinales en mano común. Tesis doctoral, Universidade de Santiago de Compostela.

García Arias, Ana Isabel, María do Mar Pérez Fra. 2001. Análise e evolución da aplicación en Galicia do programa de axudas á reforestación de terras agrarias (Reg. CEE 2080/92). *Revista Galega de Economía* 10 (1), 151–76.

López Iglesias, E., 2019. O sector agrario e agroalimentario en Galicia; balance das transformacións desde a integración europea, 1986-2016. *Revista Galega de Economía* 28 (3),1-20.

MAPA, 2018. Anuario de Estadística Forestal, 2018. Ministerio de Agricultura, Pesca y Alimentación.

MAPA, 2019. Estadística Láctea Anual, 2019. Ministerio de Agricultura, Pesca y Alimentación.

Mottet, A., Ladet, S., Coqué, N., Gibon, A., 2006. Agricultural land-use change and its drivers in mountain landscapes: a case study in the Pyrenees. *Agric. Ecosyst. Environ.* 114 (2–4), 296–310.

Muñoz-Rojas, M., de la Rosa, D., Zavala, L.M., Jordán, A., Anaya-Romero, M., 2011. Changes in land cover and vegetation carbon stocks in Andalusia, Southern Spain (1956–2007). *Sci. Total Environ.* 409 (14), 2796–2806.

Nainggolan, D., de Vente, J., Boix-Fayos, C., Termansen, M., Hubacek, K., Reed, M.S., 2012. Afforestation, agricultural abandonment and intensification: competing trajectories in semi-arid Mediterranean agro-ecosystems. *Agric. Ecosyst. Environ.* 159, 90–104.

Oliveira, Tiago M., Nuno Guiomar, F. Oliveira Baptista, José M.C. Pereira, João Claro. 2017. Is Portugal's Forest Transition Going up in Smoke? *Land Use Policy* 66, 214–26.

Prada Blanco, A., 1991. Montes e industria: O circuito da madeira en Galicia. Fundación Caixa Galicia.

Rico Boquete, E., 1999. Montes e industria forestal en la provincia de Pontevedra (1900–1975). Antecedentes y desarrollo de la Empresa Nacional de Celulosas, S.A. Tórculo Edicións.

Rico Boquete, E., 2000. Política forestal y conflictividad social en el noroeste de España durante el primer franquismo, 1939-1959. *Historia Social* 38: 117–40.

Rico Boquete, E., 2018. Las ayudas públicas a la reforestación privada en Galicia, 1952-1992. *Sémata, Ciencias Sociais E Humanidades* 30: 319–38.

Soto Fernández, D., 2006. Historia dunha agricultura sustentábel: transformacións produtivas na agricultura galega contemporánea. Consellería de Medio Rural, Xunta de Galicia.

Vadell, Enric, Sergio de-Miguel, Jesús Pemán. 2016. Large-Scale Reforestation and Afforestation Policy in Spain: A Historical Review of Its Underlying Ecological, Socioeconomic and Political Dynamics. *Land Use Policy* 55, 37–48.